

香港郊野常見蝴蝶

蝴蝶

鳳蝶科 Papilionidae

大部分體型碩大，前翅多為黑色，物種辨認主要依靠後翅的色彩斑紋。飛行能力強，不時滑翔，訪花時亦會一直拍動翅膀



裳鳳蝶 (105-140 mm)
Common Birdwing
Troides helena

鳳蝶科 Papilionidae

巴黎翠鳳蝶 (85-105 mm)
Paris Peacock
Papilio paris



蝴蝶

蝴蝶在分類學上屬鱗翅目的一員，顧名思義，蝴蝶色彩斑駁的翅膀是由無數的鱗片組成。不同的身體形態及行為模式能夠讓我們辨認不同蝴蝶的種類。



漁農自然護理署
Agriculture, Fisheries and
Conservation Department

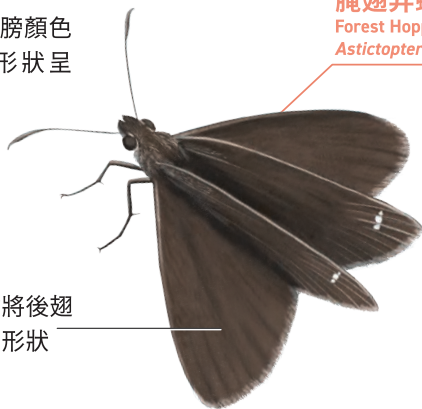


蝴蝶



弄蝶科 HesperIIDae

多為小型蝴蝶，翅膀顏色多為褐色，前翅形狀呈直角三角形



腌翅弄蝶 (25-35 mm)

Forest Hopper
Astictopterus jama

部分弄蝶休息時會將後翅平開，呈「戰機」形狀

弄蝶觸角呈鉤狀或錘狀



弄蝶科 HesperIIDae

沾邊裙弄蝶 (35-40 mm)

Water Snow Flat
Tagiades litigiosus

灰蝶科 Lycaenidae

小型蝴蝶，翅底多為灰色，而翅面則常有金屬藍或紫色

彩灰蝶 (30 mm)

Purple Sapphire
Heliophorus epicles

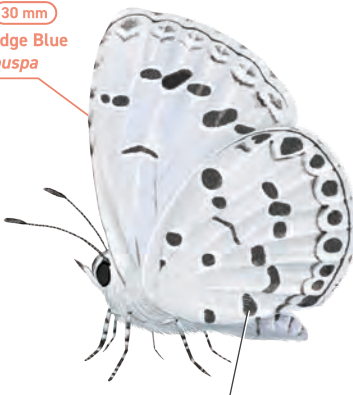
部分灰蝶有模仿頭部的翅尾



灰蝶科 Lycaenidae

鈕灰蝶 (30 mm)

Common Hedge Blue
Acyrtopterus puspa



灰白色翅底上的黑色斑紋為物種辨認特徵

蛺蝶科 Riodinidae

小型蝴蝶，休息時翅膀常呈半展開狀



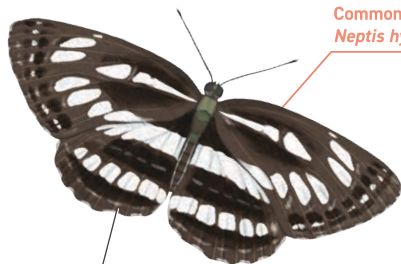
波蛺蝶 (35-40 mm)

Punchinello
Zemeros flegyas



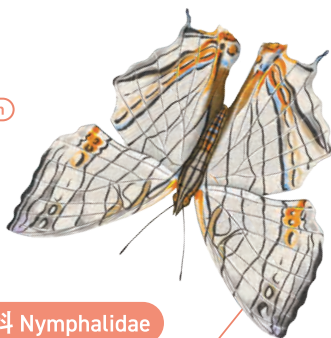
蛺蝶科 Nymphalidae

為中型至大型蝴蝶，當中涵蓋多個亞科，身體形態、翅膀顏色及斑紋複雜多變



中環蛺蝶 (50-60 mm)
Common Sailer
Neptis hylas

蛺蝶休息時常
平展翅膀

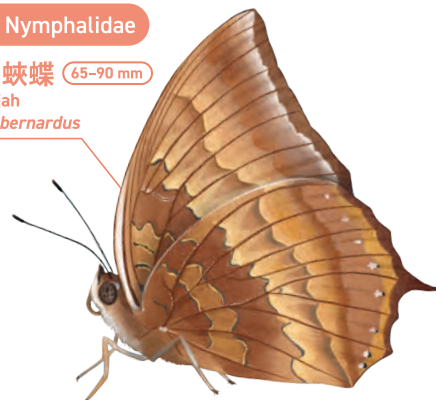


蛺蝶科 Nymphalidae

網絲蛺蝶 (45-55 mm)
Common Mapwing
Cyrestis thyodamas

蛺蝶科 Nymphalidae

白帶螯蛺蝶 (65-90 mm)
Tawny Rajah
Charaxes bernardus

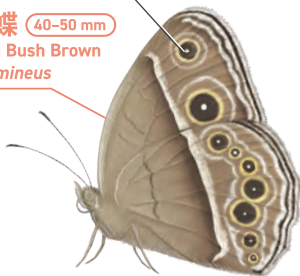


部分蛺蝶偏愛吸食樹液、
腐果汁液、以及動物糞便

蛺蝶科—眼蝶亞科 Satyrinae

眼蝶翅膀有眼狀斑紋，但在旱季
個體上眼斑會較小或消失

小眉眼蝶 (40-50 mm)
Dark-brand Bush Brown
Mycalesis mineus



蛺蝶科—眼蝶亞科 Satyrinae

環蝶多出現於林底，翅膀
上有由圓點組成環狀紋



蛺蝶科—眼蝶亞科 Satyrinae

白帶黛眼蝶 (50-55 mm)
Banded Tree Brown
Lethe confusa



串珠環蝶 (60-70 mm)
Large Faun
Faunis eumeus



蝴蝶



蛱蝶科—斑蝶亞科 Danainae

斑蝶體內有毒素，飛行緩慢，據外觀常分為「烏鴉型」和「老虎型」

藍點紫斑蝶 (80-95 mm)
Blue-spotted Crow
Euploea midamus



烏鴉型斑蝶常具深褐色的翅膀，日光照射下呈金屬紫藍色

蛱蝶科—斑蝶亞科 Danainae



虎斑蝶 (70-80 mm)
Common Tiger
Danaus genutia

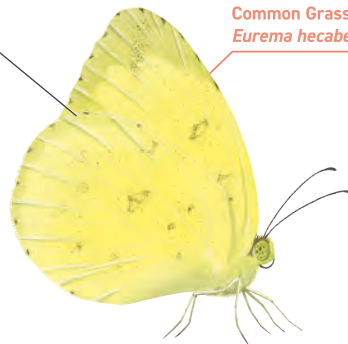
老虎型斑蝶翅膀常具黑色條形斑紋，顏色對比較明顯



粉蝶科 Pieridae

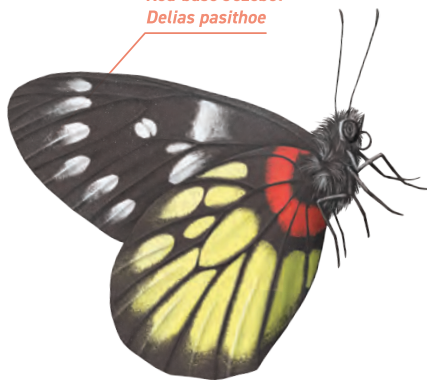
多為中型蝴蝶，翅膀顏色以白及黃色為主

寬邊黃粉蝶 (40-50 mm)
Common Grass Yellow
Eurema hecabe



粉蝶科 Pieridae

報喜斑粉蝶 (60-70 mm)
Red-base Jezebel
Delias pasithoe



部分粉蝶飛行較為緩慢，常貼近草被及地面

粉蝶科 Pieridae

東方菜粉蝶 (50-60 mm)
Indian Cabbage White
Pieris canidia



粉蝶後翅翅緣多為圓形

蝴蝶



鳳蝶科 Papilionidae

統帥青鳳蝶 (70-90 mm)

Tailed Jay
Graphium agamemnon



玉斑鳳蝶 (80-110 mm)

Red Helen
Papilio helenus



玉帶鳳蝶 (80-100 mm)

Common Mormon
Papilio polytes



美鳳蝶 (110-140 mm)

Great Mormon
Papilio memnon



達摩鳳蝶 (80-90 mm)

Lime Butterfly
Papilio demoleus



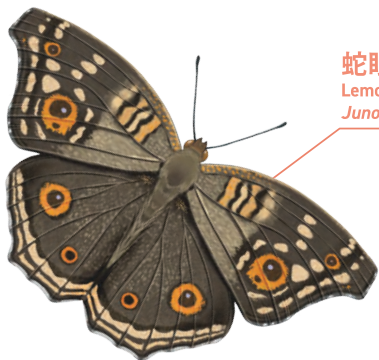
燕鳳蝶 (35-45 mm)

White Dragontail
Lamproptera curius



蝴蝶

蛱蝶科 Nymphalidae



蛇眼蛱蝶 (50-65 mm)
Lemon Pansy
Junonia lemonias

幻紫斑蛱蝶 (65-100 mm)
Great Eggfly
Hypolimnas bolina

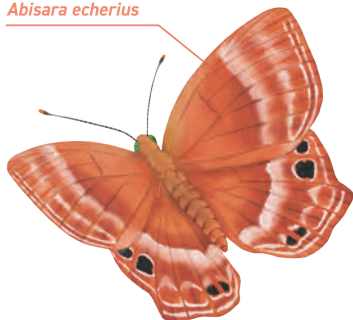


青斑蝶 (80-90 mm)
Blue Tiger
Tirumala limniace



灰蝶科 Lycaenidae

蛇目褐蛱蝶 (35-40 mm)
Plum Judy
Abisara echerius



銀線灰蝶 (30-35 mm)
Long-banded Silverline
Spindasis tohita



擬旖斑蝶 (70-85 mm)
Ceylon Blue Glassy Tiger
Ideopsis similis



酢漿灰蝶 (25-30 mm)
Pale Grass Blue
Zizeeria maha

