

郊野公園的課程本位戶外學習計劃

# 大欖生態園

## 物種辨識表





# 蝴蝶行為指南



## 進食

當蝴蝶由幼蟲成長至成蟲時，牠們的嘴巴部分會由用作進食葉片的咀嚼式口器變成用作吸取液體（例如：花蜜）的虹吸式口器。花蜜由花朵的蜜腺所生產，而花蜜是大多數蝴蝶的主要食物。當蝴蝶進食時，牠們會把由口器延長的喙（與吸管相似）深入至花朵並吸啜花蜜。當你見到蝴蝶在花朵附近飛行或停留時，可嘗試留意牠們的喙，這樣會幫助你判斷牠們是否在進食花蜜。

## 休息

雖然蝴蝶在日間多數保持活躍，但牠們可能會在低溫或多雲的時候歇息以保存能量。當蝴蝶在歇息的時候，牠們的翅膀會合上或平放，而這時可清楚看見牠們翅底（或翅面）的圖案。

當翅膀合上時，可看見翅底的圖案。



當翅膀張開時，可看見翅面的圖案。



## 交配

一些蝴蝶在交配前會一起在空中飛舞，交配時兩者的腹部會連結在一起。例如當你看見一塊葉片上有一對蝴蝶時，你可以觀察牠們的腹部是否相互貼著，以判斷牠們是否在交配。



# 蝴蝶

★：常見於考察地點



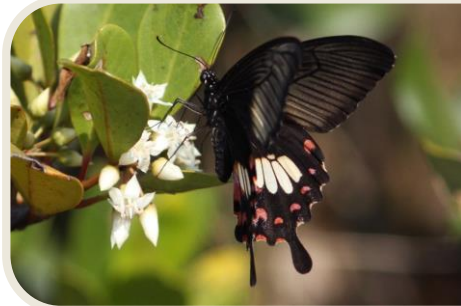
統帥青鳳蝶 Tailed Jay  
*Graphium agamemnon*

褐色的翅膀上佈滿細碎的綠色斑紋。



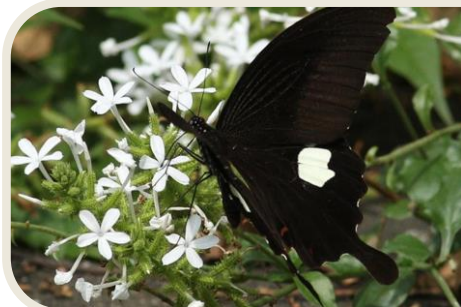
青鳳蝶 Common Bluebottle  
*Graphium sarpedon*

翅膀中間有一條十分突出的藍綠色斑帶。



玉帶鳳蝶 Common Mormon  
*Papilio polytes*

黑色翅膀，後翅有橫狀的乳白色斑紋。



玉斑鳳蝶 Red Helen  
*Papilio helenus*

後翅有明顯的白斑，而近翅尾部份有新月型（彎曲的）紅斑。



美鳳蝶 Great Mormon  
*Papilio memnon*

雄性翅膀以黑色為主沒有翅尾，翅膀近胸部的  
位置有紅斑。雌性外型多變，後翅常有大  
片白斑。



巴黎翠鳳蝶 Paris Peacock  
*Papilio paris*

黑色的翅膀經陽光反射可見佈滿綠色小點。  
翅尾附近有兩大片藍色斑紋。



藍鳳蝶 Spangle  
*Papilio protenor*

沒有翅尾，翅型修長，只有在後翅邊緣有少  
量紅斑。



裳鳳蝶 Common Birdwing  
*Troides helena*

頭部和胸部有紅色斑紋。翅膀為黑色，其後  
翅上有黃色斑紋。


## 觀賞要點

部份蝴蝶飛行速度較快，因此較難以肉眼捕捉，待牠們  
停低休息或吸蜜時是觀察的好時機。




# 蝴蝶 (續) : 常見於考察地點



金斑蝶 Plain Tiger  
*Danaus chrysippus* 

翅膀以橙色為主，翅尖的三角地帶有黑色和白色斑紋。



虎斑蝶 Common Tiger  
*Danaus genutia* 

翅膀以橙色為主，配上粗黑色的線條，就像老虎的斑紋一樣。



藍點紫斑蝶 Blue-Spotted Crow  
*Euploea midamus* 


翅膀以黑褐色為主，經陽光反射可看到紫藍色的光澤，雌性後翅外緣有兩列白點。



擬旖斑蝶 Ceylon Blue Glassy Tiger   
*Ideopsis similis*


翅膀以黑褐色為主，並佈滿大小不一的淺藍色斑紋。



絹斑蝶 Glassy Tiger  
*Parantica aglea* 


翅膀以黑褐色為主，並佈滿大小不一的藍色至白色斑紋。



報喜斑粉蝶 Red-base Jezebel  
*Delias pasithoe* 


翅膀由黑、白、紅、黃四色組成，而且飛行速度不快，是其中一種較易觀察的蝴蝶。



擘黃粉蝶 Three-spot Grass Yellow  
*Eurema blanda* 

黃色的翅膀上有細碎黑色斑點。



蛇目褐蛺蝶 Plum Judy  
*Abisara echerius* 

翅膀主要為深褐色，邊緣有眼斑。

# 蝴蝶 (續)

★ : 常見於考察地點



鈕灰蝶 Common Hedge Blue  
*Acytolepis puspa*

翅底呈灰白色，並帶黑色斑點。雄蝶的翅面呈金屬藍色。



沾邊裙弄蝶 Water Snow Flat  
*Tagiades litigiosus*

後翅接近腹部尾端的部份呈白色，且帶黑色斑點。

# 園內的寄主和蜜源植物

以下表格涵蓋部份生長於大欖生態園內的步道兩旁的寄主和蜜源植物（由於大欖生態園會持續進行修繕，寄主和蜜源植物的種類可能會隨時間轉換）。


大部份植物均附有名牌，以下植物以離生態園入口的距離排列，第一個為離入口最近：

| 名稱   | 參考圖片   | 資料  | 寄主植物 | 蜜源植物 |
|--|--|---|------|------|
| <p>赧桐<br/>Pagoda Flower<br/><i>Clerodendrum japonicum</i></p> <p>花期：5月至11月<br/>果期：5月至11月</p> |   | <p>大塊的心形葉及搶眼的紅色花朵是其一大特徵。開花時能夠為蝴蝶提供花蜜。</p> |      | ✓    |
| <p>馬利筋<br/>Blood-flower<br/><i>Asclepias curassavica</i></p> <p>花期：1月至12月<br/>果期：N/A</p>     |  | <p>為部份蝴蝶（例如部份斑蝶）的寄主植物。開花時能夠為蝴蝶提供花蜜。</p>   | ✓    | ✓    |

• 花期和果期資料參考自香港植物標本室: <https://www.herbarium.gov.hk/en/home/index.html>

• 由於部份植物帶毒，胡亂觸碰可能會引致過敏或中毒反應，因此只宜在遠處觀察，並請勿接觸任何植物。



|  |  |  |          |          |
|--|--|--|----------|----------|
| <p><b>吊裙草</b><br/> <b>Retuse-leaved</b><br/> <b>crotalaria</b><br/> <i>Crotalaria retusa</i></p> <p>花期：1 月至 12 月<br/> 果期：1 月至 12 月</p> |    | <p>除了是一些蝴蝶幼蟲的寄主植物外，其身上的乳汁亦能吸引大量斑蝶吸取來製作求偶用的費洛蒙。</p> | <p>✓</p> | <p>✓</p> |
| <p><b>龍船花</b><br/> <b>Chinese ixora</b><br/> <i>Ixora chinensis</i></p> <p>花期：7 月至 11 月<br/> 果期：N/A</p>                                |   | <p>因其突出的紅色花朵及在開花時能夠吸引蝴蝶採蜜，因此是在香港非常常見的園藝植物。</p>     |          | <p>✓</p> |
| <p><b>假馬鞭</b><br/> <b>Jamaica vervain</b><br/> <i>Stachytarpheta</i><br/> <i>jamaicensis</i></p> <p>花期：8 月至 8 月<br/> 果期：9 月至 10 月</p>  |  | <p>花朵為紫藍色，開花時能夠吸引不少蝴蝶採蜜。</p>                       |          | <p>✓</p> |

|   |   |                                      |          |          |
|---|---|--------------------------------------|----------|----------|
| <p><b>野牡丹</b><br/> <b>Common melastoma</b><br/> <i>Melastoma malabathricum</i></p> <p>花期：2 月至 5 月<br/> 果期：8 月至 12 月</p> |   | <p>花朵上有五塊面積頗大的紫色花瓣。開花時能夠為蝴蝶提供花蜜。</p> |          | <p>✓</p> |
| <p><b>可愛花</b><br/> <b>Blue Eranthemum</b><br/> <i>Eranthemum pulchellum</i></p> <p>花期：10 月至 2 月<br/> 果期：N/A</p>         |  | <p>花朵為紫藍色，開花時能夠吸引不少蝴蝶採蜜。</p>         | <p>✓</p> | <p>✓</p> |



# 蜻蜓和豆娘

★：常見於考察地點



藍額疏脈蜻 Blue Dasher  
*Brachydiplax flavovittata*

身軀主要由藍、黃、黑色組成，腹部末端為黑色，顏色對比鮮明。



黑尾灰蜻 Common Blue Skimmer  
*Orthetrum glaucum*

雄性的身軀顏色像披上粉霜的藍色，腹部末端為黑色。雌性的胸部和腹部主要為黃褐色。



華麗寬腹蜻 Forest Chaser  
*Lyriothemis elegantissima*

胸部和腹部上皆有黑色紋。胸部呈黃色，而寬闊的腹部背面則為紅色（雌性為黃色）。



玉帶蜻 Pied Skimmer  
*Pseudothemis zonata*

翅膀上的翅基有黑褐色斑，而腹部的前半（靠近胸部）和後半（靠近末端）分別為白色和黑色。



網脈蜻 Russet Percher  
*Neurothemis fulvia*

啡黃色的翅膀（雄性為紅色）是其一大特徵。



曉褐蜻 Crimson Dropwing  
*Trithemis aurora*

體型較小的蜻蜓。雄性的胸部和腹部以紫紅色為主，翅膀靠近胸腹的位置有紅褐色斑。雌性的身軀和色斑則以黃褐色為主。



華麗灰蜻 Red-faced Skimmer  
*Orthetrum chrysis*

胸部褐色而腹部為鮮紅色。




黑紋偉蜓 Blue-spotted Emperor  
*Anax nigrofasciatus nigrofasciatus*

胸部為綠色。腹部上有點狀圖樣。


# 蜻蜓和豆娘 (續) : 常見於考察地點



白尾野蟪 Chinese Yellowface  
*Agriomorpha fusca* 

面部橙色，黑色的身軀與白色的腹部末端對比鮮明。



翠胸黃蟪 Orange-tailed Sprite  
*Ceriagrion auranticum ryukyuanum* 

屬於體型較大的豆娘。胸部和腹部分別為橄欖綠色和橙色。



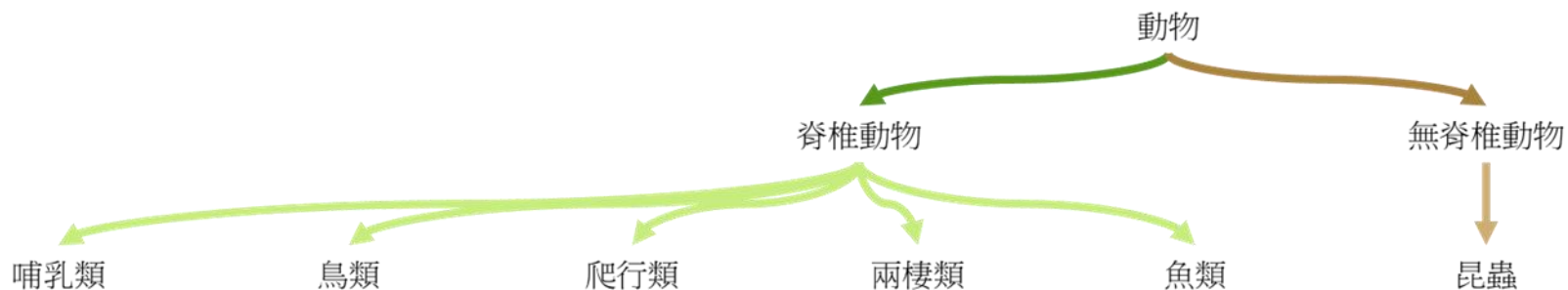
毛狹扇蟪 Black-kneed Featherlegs  
*Pseudocopteryx ciliata*

胸部有黑色底色配以白色條紋，腹部末端為白色。



# 補充資料—動物分類

以紅色標示：  
把該動物類別與其他動物類別區分開來的關鍵特徵



特徵

| 皮膚   | 呼吸  | 體溫   | 繁殖   | 其他獨特特徵   |
|--|---|--|--|--|
| <ul style="list-style-type: none"> <li>被毛髮覆蓋</li> </ul>                | <ul style="list-style-type: none"> <li>用肺呼吸</li> </ul>                        | <ul style="list-style-type: none"> <li>溫血</li> </ul> | <ul style="list-style-type: none"> <li>胎生</li> </ul> | <ul style="list-style-type: none"> <li>有乳腺</li> </ul>                        |
| <ul style="list-style-type: none"> <li>被羽毛覆蓋</li> <li>腳上有鱗片</li> </ul> | <ul style="list-style-type: none"> <li>用肺呼吸</li> </ul>                        | <ul style="list-style-type: none"> <li>溫血</li> </ul> | <ul style="list-style-type: none"> <li>卵生</li> </ul> | <ul style="list-style-type: none"> <li>有喙和翅膀</li> </ul>                      |
| <ul style="list-style-type: none"> <li>有乾硬的鱗片</li> </ul>               | <ul style="list-style-type: none"> <li>用肺呼吸</li> </ul>                        | <ul style="list-style-type: none"> <li>冷血</li> </ul> | <ul style="list-style-type: none"> <li>卵生</li> </ul> |  |
| <ul style="list-style-type: none"> <li>有濕滑的皮膚</li> </ul>               | <ul style="list-style-type: none"> <li>蝌蚪：用鰓呼吸</li> <li>成體：用肺及皮膚呼吸</li> </ul> | <ul style="list-style-type: none"> <li>冷血</li> </ul> | <ul style="list-style-type: none"> <li>卵生</li> </ul> |  |
| <ul style="list-style-type: none"> <li>被濕滑鱗片覆蓋</li> </ul>              | <ul style="list-style-type: none"> <li>用鰓呼吸</li> </ul>                        | <ul style="list-style-type: none"> <li>冷血</li> </ul> | <ul style="list-style-type: none"> <li>卵生</li> </ul> | <ul style="list-style-type: none"> <li>有鰭作游泳之用</li> </ul>                    |
| <ul style="list-style-type: none"> <li>被外骨骼覆蓋</li> </ul>               | <ul style="list-style-type: none"> <li>氣管系統</li> </ul>                        | <ul style="list-style-type: none"> <li>冷血</li> </ul> | <ul style="list-style-type: none"> <li>卵生</li> </ul> | <ul style="list-style-type: none"> <li>有三個身體部份（頭部、胸部、腹部）、三對腳和兩對翅膀</li> </ul> |



野豬



紅耳鶇



變色樹蜥



沼蛙



香港鬥魚



玉帶鳳蝶



灰喉山椒鳥



異鱔



曉褐蜻