




郊野公園的課程本位戶外學習計劃 城門郊野公園實地考察 物種辨識表

蝴蝶篇

此辨識表只列出部份在城門郊野公園常見的蝴蝶品種。有關其他在香港有記錄的蝴蝶，請參考其他書籍，例如由漁農自然護理署出版的《郊野情報蝴蝶篇》。

 由於部份蝴蝶和飛蛾帶毒，胡亂觸碰可能會引起敏感或中毒反應，因此只宜在遠處觀察，並請勿接觸任何植物。

2023年3月9日更新

蝴蝶分類方法一覽



鳳蝶科

體型較大 (平均展翅達8-10厘米)，翅膀以黑色為主，配以簡單色斑，後翅常有尾突，飛行速度高



蛺蝶科

體型中等至大型，翅膀圖案顏色變化多，邊緣常呈鋸齒狀，飛行速度高。有些蝴蝶品種 (例如斑蝶) 的頭胸部有明顯白色斑點



粉蝶科

體型中等 (平均展翅約5.5-6.5厘米)，翅膀以白色或黃色為主，再配以黑色或紅色斑，飛行速度中等



灰蝶科

體型細小 (平均展翅約3-3.5厘米)，翅底顏色多為灰色，翅面則常有大片藍紫色斑紋



弄蝶科

體型細小，顏色多以褐色為主，常待在陰暗潮濕的環境



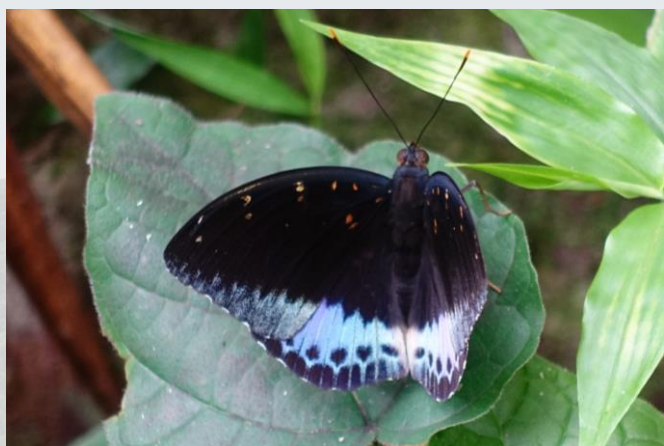
蛻蝶科

體型細小，雄性的前足退化縮起，顏色多以褐色為主，配以白、黑或橙色斑紋

如何觀察蝴蝶？

觀察蝴蝶的時機

蝴蝶會透過快速拍打翅膀以飛行的方式移動，這令觀察飛行中的蝴蝶變得相當困難。那麼在甚麼狀態下的蝴蝶才比較容易觀察呢？當蝴蝶休息、吸水或吸蜜時會停留在不同地方，例如植物上和地上，這時蝴蝶的狀態較為靜止，只要使用望遠鏡或小心翼翼地從旁觀察，便能夠從蝴蝶身上各個特徵，例如翅膀的顏色和斑紋，去分辨蝴蝶了。



▲ 停棲在葉片上的小豹律蛺蝶



▲ 正在專心吸蜜的擬旖斑蝶



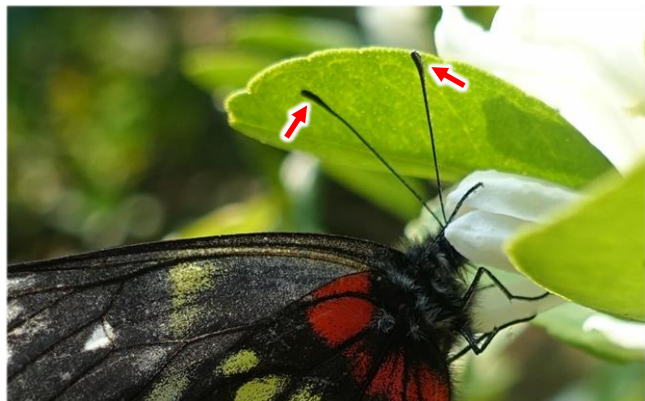
▲ 圖中的碧鳳蝶正在地面上吸水

蝴蝶？飛蛾？

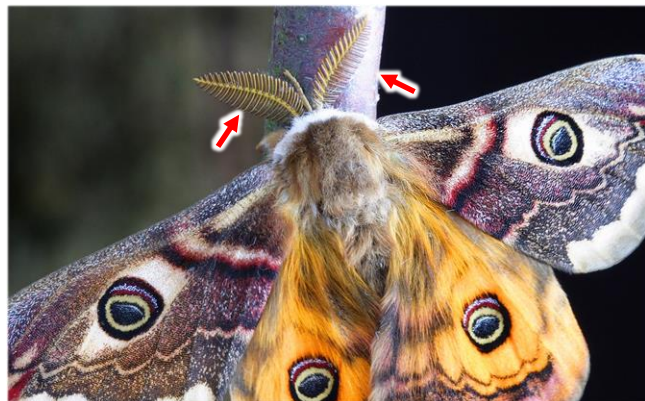
蝴蝶與飛蛾因為在外型上十分相似，因此經常被混為一談。有些人認為白天活動的是蝴蝶、晚上活動的是飛蛾；蝴蝶的顏色較鮮艷、飛蛾的顏色較暗淡；蝴蝶的翅膀在休息時通常會立起來、飛蛾的則平放。



其實較準確的分辨方法是觀察牠們的觸角。蝴蝶的觸角多數呈棍棒狀，而飛蛾的觸角則變化多端或以羽毛狀為主。當你下次見到像蝴蝶、又像飛蛾的昆蟲時，就嘗試用這個方法去觀察吧！

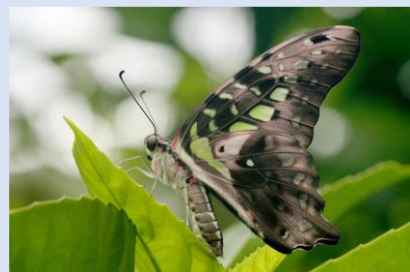


▲ 蝴蝶的觸角近看有點像棉花棒



▲ 有些飛蛾的觸角像一條散開的羽毛

城門郊野公園蝴蝶（鳳蝶）



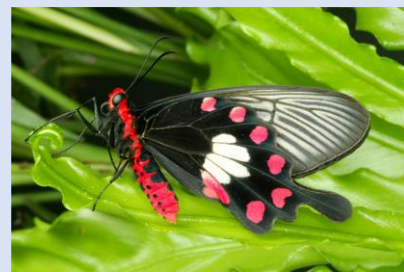
統帥青鳳蝶
Tailed Joy
Graphium agamemnon

褐色的翅膀上佈滿細碎的綠色斑紋。



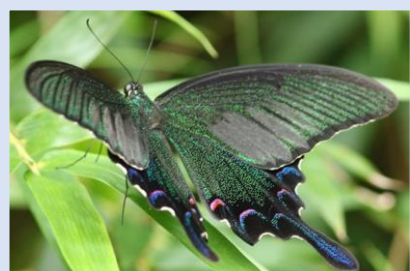
燕鳳蝶
White Dragontail
Lamproptera curius

香港體型最小的鳳蝶。外型十分獨特，除了前翅的中央呈透明外，尾突亦十分明顯。



紅珠鳳蝶
Common Rose
Pachliopta aristolochiae

頭、胸及腹部以十分搶眼的紅色為主色。後翅翅底的周邊有紅色斑塊。



碧鳳蝶
Chinese Peacock
Papilio bianor

黑色的翅膀表面佈滿藍綠金屬色鱗片。此外，在後翅近尾突的周圍有明顯新月形斑紋。



玉斑鳳蝶
Red Helen
Papilio helenus

後翅有明顯的白斑，而近翅尾部份有新月型（彎曲的）紅斑。



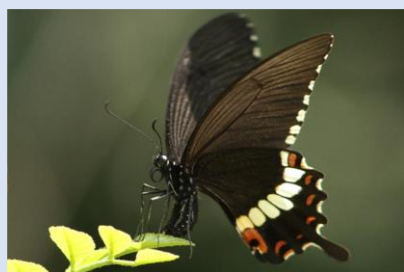
美鳳蝶
Great Mormon
Papilio memnon

雄性翅膀以黑色為主沒有翅尾，翅膀近胸部的的位置有紅斑。雌性外型多變，後翅常有大量白斑。



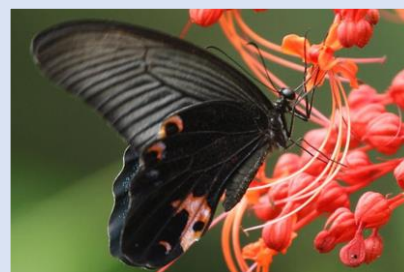
巴黎翠鳳蝶
Paris Peacock
Papilio paris

黑色的翅膀經陽光反射可見佈滿綠色小點。翅尾附近有兩大片藍色斑紋。



玉帶鳳蝶
Common Mormon
Papilio polytes

黑色翅膀，後翅有橫狀的乳白色斑紋。



藍鳳蝶
Spangle
Papilio protenor

沒有翅尾，翅型修長，只有在後翅邊緣有少量紅斑。

城門郊野公園蝴蝶（鳳蝶）



金裳鳳蝶
Golden Birdwing
Troides aeacus

本地體型最大的蝴蝶。翅以黑色為主，雌性後翅以黃色為主並帶有長型的黑色斑紋。



裳鳳蝶
Common Birdwing
Troides helena

與金裳鳳蝶極相似，但相對上體型較小。雌性後翅的黑色斑紋較前者細小，不足後翅一半。

城門郊野公園蝴蝶（蛺蝶）



網絲蛺蝶
Common Mapwing
Cyrestis thyodamas

翅面縱橫交錯的斑紋形似地圖，因此又被稱為「地圖蝶」。



黑脈蛺蝶
Red Ring Skirt
Hestina assimilis

翅膀黑白相間，後翅尾部有紅色斑點。



波紋眼蛺蝶
Grey Pansy
Junonia atlites

翅面呈淡褐色，且在靠近翅膀邊緣的位置有數個橙色眼斑。



鉤翅眼蛺蝶
Chocolate Pansy
Junonia iphita

身體以褐色為主，有近似枯葉的保護色。



蛇眼蛺蝶
Lemon Pansy
Junonia lemonias

翅膀以褐色為主，翅面上有像眼睛一樣的圓形圖案。



中環蛺蝶
Common Sailer
Neptis hylas

翅面和翅底分別呈深褐色和橙色，並有白色條紋。當翅膀平放時，可見明顯的「三間條紋」。



散紋盛蛺蝶
Common Jester
Symbrenthia lilaea

翅面有三道橙色橫帶，翅底則有不規則的褐色斑紋。



金斑蝶
Plain Tiger
Danaus chrysippus

翅膀以橙色為主，翅尖的三角地帶有黑色和白色斑紋。



虎斑蝶
Common Tiger
Danaus genutia

翅膀以橙色為主，配上粗黑色的線條，就像老虎的斑紋一樣。

城門郊野公園蝴蝶（蛺蝶）



藍點紫斑蝶
Blue-Spotted Crow
Euploea midamus

翅膀以黑褐色為主，經陽光反射可看到紫藍色的光澤。雌性後翅外緣有兩列白點。



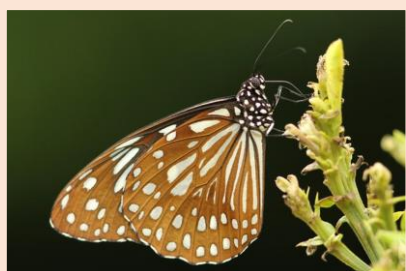
擬旖斑蝶
Ceylon Blue Glassy Tiger
Ideopsis similis

翅膀以黑褐色為主，並佈滿大小不一的淺藍色斑紋。



絹斑蝶
Glassy Tiger
Parantica aglea

翅膀以黑褐色為主，並佈滿大小不一的藍色至白色斑紋。



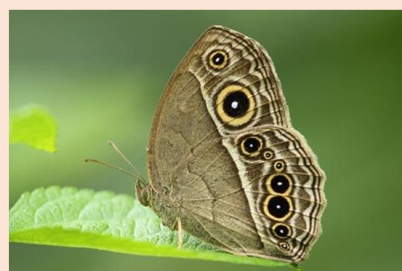
青斑蝶
Blue Tiger
Tirumala limniace

在深褐色的翅膀上有散亂的藍色斑紋。與擬旖斑蝶相似，但此種在翅緣的藍色斑紋更為雜亂。



小眉眼蝶
Dark-brand Bush Brown
Mycalesis mineus

翅底中央有一灰黃色斑帶，在靠近翅膀邊緣的位置有多個眼紋，前翅有四個，後翅則有約七個。



平頂眉眼蝶
South China Bush Brown
Mycalesis mucianus

與小眉眼蝶極為相似，但此種前翅尖端呈切角狀。



矍眼蝶
Common Five-ring
Ypthima baldus

翅膀呈褐色，前翅和後翅的翅面各有一個及兩個眼紋，而後翅翅底則有六個眼紋。

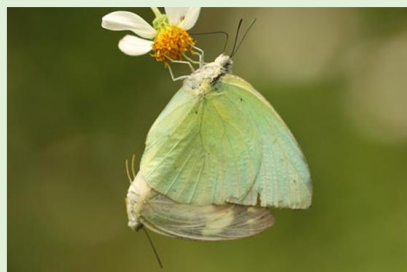


串珠環蝶
Large Faun
Faunis eumeus

在褐色的翅膀上可見一列大小不一的白色圓點。

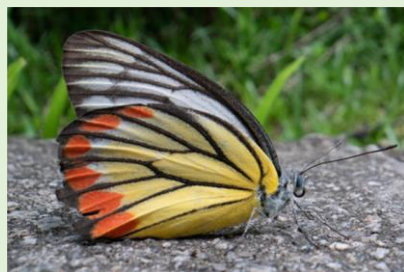
斑蝶、眼蝶
和環蝶都是
蛺蝶家族的一員！

城門郊野公園蝴蝶（粉蝶）



遷粉蝶
Lemon Emigrant
Catopsilia pomona

翅膀以白色（雄）和黃色（雌）為主。翅面的邊緣有黑紋。



優越斑粉蝶
Painted Jezebel
Delias hyparete

翅膀主要為白色，而後翅則有黃色和紅色斑紋。



報喜斑粉蝶
Red-base Jezebel
Delias pasithoe

翅膀由黑、白、紅、黃四色組成，而且飛行速度不快，是其中一種較易觀察的蝴蝶。



孿黃粉蝶
Three-spot Grass Yellow
Eurema blanda

黃色的翅膀上有細碎黑色斑點。與寬邊黃粉蝶十分相似，但後翅外緣較為弧圓。



寬邊黃粉蝶
Common Grass Yellow
Eurema hecabe

身體大部位呈鮮黃色，翅膀上有數量不等的紅褐色斑點。



鶴頂粉蝶
Great Orange Tip
Hebomoia glaucippe

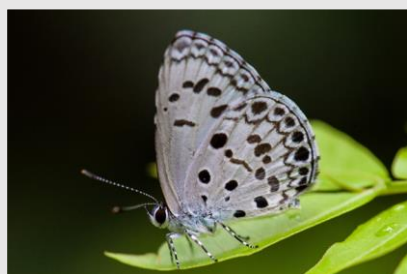
本港體型最大的粉蝶，翅面以白色為主，翅尖則有搶眼的橙色斑紋。



橙粉蝶
Yellow Orange Tip
Ixias pyrene

翅膀以黃色為主，雄性前翅有一片橙斑。在旱季時，翅膀邊緣有褐色碎斑。

城門郊野公園蝴蝶（灰蝶）



鈕灰蝶

Common Hedge Blue
Acytolepis puspa

翅底呈灰白色，並帶黑色斑點。
雄蝶的翅面呈金屬藍色，十分耀眼。

城門郊野公園蝴蝶（弄蝶）



沾邊裙弄蝶

Water Snow Flat
Tagiades litigiosus

後翅接近腹部尾端的部份呈白色，且帶黑色斑點，對比之大像穿了一條白色的裙子一樣。



黑邊裙弄蝶

Dark Edged Snow Flat
Tagiades menaka

外型與沾邊裙弄蝶十分相似，但於後翅的黑色斑塊是相連的。



薑弄蝶

Grass Demon
Udaspes folus

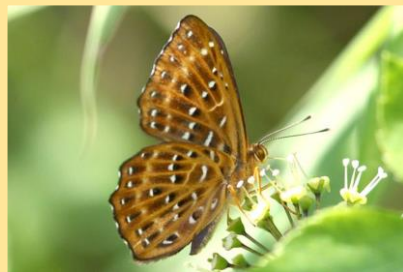
體型較大的弄蝶。翅面呈深褐色，前翅有數個大小不一的白斑，後翅中央則有一大片白斑。

城門郊野公園蝴蝶（蛺蝶）



蛇目褐蛺蝶
Plum Judy
Abisara echerius

翅膀主要為深褐色，邊緣有眼斑。




波蛺蝶
Punchinello
Zemeros flegyas

在棕紅色的翅膀上有大量黑白色斑點。



郊野公園的課程本位戶外學習計劃 城門郊野公園實地考察 物種辨識表

植物篇

 由於部份植物帶毒，胡亂觸碰可能會引起敏感或中毒反應，因此只宜在遠處觀察，並請勿接觸任何植物。

果期	花期				植物名稱 (中文名、英文名、學名)	
		馬利筋	Blood-flower	<i>Asclepias curassavica</i>		
		🌸 1 至 12 月	又稱連生桂子花。雖然全株有毒，但也是不少蝴蝶幼蟲的寄主植物，例如部份斑蝶。全年開花，花朵由鮮豔的紅色和黃色組成，能夠吸引不少蝴蝶到訪採食花蜜。			
		🚫 N/A				植物介紹
蜜源植物	寄主植物	以此為寄主植物的部份蝴蝶				
		  網斑蝶、青斑蝶、金斑蝶				

A. 遊客中心

城門郊野公園遊客中心附近有一片草地，這片草地被建築物包圍，並長有白花鬼針草等蜜源植物，這些蜜源植物特別能夠吸引灰蝶和粉蝶等蝴蝶。



白花鬼針草



英文名：N/A



Bidens alba

🌸 5 至 12 月

🍷 N/A

Ⓝ

常見於路邊的野花，花朵形似小菊花，具白色花瓣，是蝴蝶重要的蜜源。



紅花酢漿草



Lavender Sorrel

Oxalis debilis

🌸 3 至 12 月

🍷 N/A

Ⓝ Ⓜ 酢漿灰蝶

原產南美洲，作為觀賞植物而被引進本港，現已成為香港路邊可見的野花。開淡紫紅色小花時能為蝴蝶等動物提供蜜源。



三裂葉蜚螞菊



英文名：N/A



Wedelia trilobata

🌸 1 至 12 月

🍷 N/A

Ⓝ

適應力十分強的植物，被引入到香港鋪設在受侵蝕的山坡。全年都可開出鮮黃色小花，開花時能夠吸引蝴蝶等昆蟲到訪吸採花蜜。

B. 引水道

城門引水道把部份附近山的雨水引到上城門水塘儲存，而右圖所示位置則接近引水道的出口。在引水道對面的山坡上有數棵水翁，它特別能夠吸引一些鳳蝶和蛺蝶前來吸取花蜜，例如青鳳蝶。



水翁

🌸 5 至 6 月

🌿 8 至 9 月

Ⓝ



Lidded Cleistocalyx

常見於水邊和河岸，開出白色小花時能夠為蝴蝶提供蜜源。



Cleistocalyx nervosum



鴨腳木

🌸 8 至 9 月

🌿 12 至 2 月

Ⓝ Ⓜ 白傘弄蝶



Ivy Tree

鴨腳木是香港常見的常綠植物。它在冬天開的花是冬季不少昆蟲（如蝴蝶、蜜蜂）依賴的蜜源之一。



Schefflera heptaphylla

C. 賞蝶園 (上段)

賞蝶園 (上段) 主要是由灌木包圍的大草地，在草地上的不同位置有數棵喬木。



翅莢決明



Winged Cassia



Senna alata

🌸 11 至 1 月

🌿 1 至 2 月

🕒 (N) (H) 遷粉蝶、槩黃粉蝶

翅莢決明開花時會開出一串串黃色的花朵，非常搶眼，由於其具觀賞價值，因此時公園常見的園藝植物。翅莢決明同時亦時能夠吸引蝴蝶的蜜源植物。



肖梵天花



Rose Mallow



Urena lobata

🌸 7 至 2 月

🌿 7 至 2 月

🕒 (N) (H) 銀線灰蝶

因其粉紅色的小花如桃花般優美，故又名「地桃花」。其果實表面帶刺，能藉黏附在動物的皮毛上散播出去，因而又被稱為「鵝頭婆」。開花時能夠蝴蝶提供蜜源，因此能吸引不少蝴蝶。

D. 賞蝶園 (下段)

賞蝶園 (下段) 種植了大量蝴蝶的寄主植物和蜜源植物。



洋金鳳



Parado Spride



Caesalpinia pulcherrima

🌸 1 至 12 月

🍷 1 至 12 月



葉像羽毛一樣散開，花朵的邊緣為黃色而裏面為紅色，開花時就像舒張羽翼的鳳凰一樣。



柑橘



Mandarine



Citrus reticulata

🌸 4 至 5 月

🍷 10 至 12 月



柑橘鳳蝶、玉帶鳳蝶

作為重要的食用水果而為人所知。柑橘是不少鳳蝶幼蟲的寄主植物，開花時又能吸引不少蝴蝶到訪採蜜，因此常被種植於蝴蝶園。



吊裙草



Retuse-leaved Crotalaria



Crotalaria retusa

🌸 1 至 12 月

🌿 1 至 12 月

Ⓜ 亮灰蝶

全年開花。除了是一些蝴蝶幼蟲的寄主植物外，其身上的乳汁亦能吸引大量斑蝶吸取來製作求偶用的費洛蒙。



假鷹爪



Desmos



Desmos chinensis

🌸 3 至 7 月

🌿 10 至 11 月

Ⓜ 木蘭青鳳蝶、統帥青鳳蝶

花瓣張開有如猛禽的爪，是部份蝴蝶幼蟲的寄主植物。



假連翹



Golden Dewdrops



Duranta erecta

🌸 5 至 10 月

🌿 5 至 10 月

Ⓝ

紫色的花和橙黃色的果實都甚具觀賞價值，而其作為蜜源植物亦能吸引蝴蝶到訪。



香港大沙葉



HongKong Pavetta



Pavetta hongkongensis

🌸 3 至 10 月

🌿 6 至 12 月

Ⓝ

又名「滿天星」。花朵有四片潔白的花瓣，且葉片在陽光底下可見佈滿小瘤。香港大沙葉是蝴蝶喜歡的蜜源植物。



使君子



Rangoon Creeper



Quisqualis indica

🌸 6 月

🌿 11 月

Ⓝ Ⓜ 尖翅弄蝶

五瓣的淺紅色小花開花後向下低垂，花香非常，是蜜源植物的一種。



翅莢決明



Winged Cassia



Senna alata

🌸 11 至 1 月

🌿 1 至 2 月

Ⓝ Ⓜ 遷粉蝶、槩黃粉蝶

翅莢決明開花時會開出一串串黃色的花朵，非常搶眼，由於其具觀賞價值，因此時公園常見的園藝植物。翅莢決明同時亦時能夠吸引蝴蝶的蜜源植物。



假馬鞭



Jamaica Vervain



Stachytarpheta jamaicensis

🌸 8月

🌿 9至10月

Ⓝ

又名「長穗木」，因莖端花穗細長如繩。除此之外，假馬鞭的葉片邊緣呈粗鋸齒狀，且葉片狀似皺起的紙一樣。花朵為紫藍色，開花時能夠吸引不少蝴蝶採蜜。



珊瑚樹



Sweet Viburnum



Viburnum odoratissimum

🌸 3至4月

🌿 5至9月

Ⓝ

Ⓜ

萊灰蝶、報喜斑粉蝶

開花時白色小花多而密，而結果後成串的珊瑚色果實亦十分搶眼。珊瑚樹是部份蝴蝶的寄主植物，其中包括在香港非常常見的報喜斑粉蝶。

E. 蝴蝶園 (上段)

蝴蝶園 (上段) 種植了大量蝴蝶的寄主植物和蜜源植物，並且有設置解說牌介紹與蝴蝶相關的知識。



苧麻

Ramie

Boehmeria nivea

🌸 5 至 8 月

🌿 9 至 10 月

Ⓜ 散紋盛蛺蝶、苧麻珍蝶

葉緣呈鋸齒狀，葉背披滿白色絨毛。苧麻除了是不少蝴蝶幼蟲的寄主植物，同時也是重要的纖維作物，其纖維能夠用作生產麻質布料等產品。



赧桐

Pagoda Flower

Clerodendrum japonicum

🌸 5 至 11 月

🌿 5 至 11 月

Ⓝ

又名狀元紅，葉片大片而呈心形，紅色的花朵大型而開展，是能夠吸引蝴蝶的蜜源植物。



薑黃

英文名：N/A

Curcuma longa

🌸 8月

🍷 N/A

🐛 (H) 薑弄蝶

葉片十分大片。薑黃花呈圓柱狀，雖然在上半部白裏透粉的苞片格外顯眼，但在下半部呈兜狀的黃色花朵才是薑黃真正的花。



假連翹

Golden Dewdrops

Duranta erecta

🌸 5至10月

🍷 5至10月

🚫 (N)

紫色的花和橙黃色的果實都甚具觀賞價值，而其作為蜜源植物亦能吸引蝴蝶到訪。



可愛花

Blue Eranthemum

Eranthemum pulchellum

🌸 10至2月

🍷 N/A

🚫 (N) 🐛 (H) 蛇眼蛺蝶、白觸星弄蝶

別名藍花仔，花朵呈紫藍色，開花時能夠吸引蝴蝶採蜜。



長隔木



Scarlet Bush



Hamelia patens

🌸 5 至 9 月

🍯 N/A

Ⓝ

花朵紅色而呈圓筒柱型，是能夠吸引蝴蝶的蜜源植物。



紅花酢漿草



Lavender Sorrel

Oxalis debilis

🌸 3 至 12 月

🍯 N/A

Ⓝ Ⓜ 酢漿灰蝶

原產南美洲，作為觀賞植物而被引進本港，現已成為香港路邊可見的野花。開淡紫紅色小花時能為蝴蝶等動物提供蜜源。

F. 蝴蝶園 (下段)

蝴蝶園 (下段) 與上段一樣種植了大量蝴蝶的寄主植物和蜜源植物，並且有設置解說牌介紹與蝴蝶相關的知識，在部份植物附近更立有植物名牌，方便遊人辨認植物。



印度馬兜鈴

🌸 5 至 8 月

🌿 10 至 12 月

🕒 (H) 裳鳳蝶、金裳鳳蝶、紅珠鳳蝶



India Birthwort

又名耳葉馬兜鈴，含有有毒的馬兜鈴酸，是一種受保護的香港原生植物，同時亦是多種鳳蝶幼蟲（包括受保護的裳鳳蝶和金裳鳳蝶）的寄主植物。



Aristolochia tagala



馬利筋

🌸 1 至 12 月

🌿 N/A

🕒 (N) (H) 絹斑蝶、青斑蝶、金斑蝶



Blood-flower

又稱連生桂子花。雖然全株有毒，但也是不少蝴蝶幼蟲的寄主植物，例如部份斑蝶。全年開花，花朵由鮮艷的紅色和黃色組成，能夠吸引不少蝴蝶到訪採食花蜜。



Asclepias curassavica



柑橘



Mandarine



Citrus reticulata

🌸 4 至 5 月

🌿 10 至 12 月

Ⓝ Ⓜ 柑橘鳳蝶、玉帶鳳蝶

作為重要的食用水果而為人所知。柑橘是不少鳳蝶幼蟲的寄主植物，開花時又能吸引不少蝴蝶到訪採蜜，因此常被種植於蝴蝶園。



赧桐



Pagoda Flower



Clerodendrum japonicum

🌸 5 至 11 月

🌿 5 至 11 月

Ⓝ

又名狀元紅，葉片大片而呈心形，紅色的花朵大型而開展，是能夠吸引蝴蝶的蜜源植物。



假鷹爪



Desmos



Desmos chinensis

🌸 3 至 7 月

🌿 10 至 11 月

Ⓜ 木蘭青鳳蝶、統帥青鳳蝶

花瓣張開有如猛禽的爪，是部份蝴蝶幼蟲的寄主植物。



假連翹



Golden Dewdrops



Duranta erecta

🌸 5 至 10 月

🍷 5 至 10 月

Ⓝ

紫色的花和橙黃色的果實都甚具觀賞價值，而其作為蜜源植物亦能吸引蝴蝶到訪。



長隔木



Scarlet Bush



Hamelia patens

🌸 5 至 9 月

🍷 N/A

Ⓝ

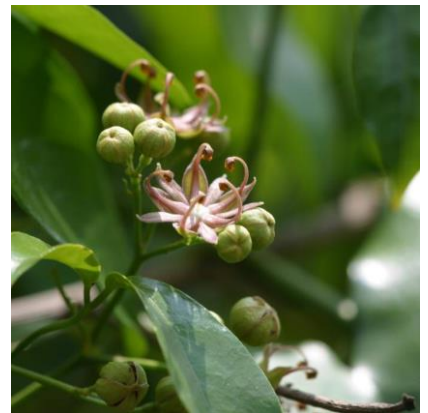
花朵紅色而呈圓筒柱型，是能夠吸引蝴蝶的蜜源植物。



寬藥青藤



Illigera



Illigera celebica

🌸 4 至 10 月

🍷 6 至 11 月

Ⓜ 燕鳳蝶

受保護植物，同時也是香港罕見的燕鳳蝶幼蟲的寄主植物。



馬纓丹

🌸 1 至 12 月

🎵 1 至 12 月

Ⓝ Ⓜ 長腹灰蝶



Lantana



Lantana camara

全年開花。葉片邊緣呈鈍鋸齒狀，而且葉脈明顯。因其花朵顏色豐富鮮艷，又能吸引蝴蝶，因此是不少賞蝶設施經常種植的植物之一。



含笑

🌸 3 至 5 月

🎵 7 至 8 月

Ⓜ 木蘭青鳳蝶、統帥青鳳蝶



Banana Shrub



Michelia figo

木蘭科植物，亦是木蘭青鳳蝶和統帥青鳳蝶幼蟲的寄主植物。淡黃色的花朵會發出芳香的香氣。因其花不常全開，像「含笑」樣，因而得名。



紅花酢漿草

🌸 3 至 12 月

🎵 N/A

Ⓝ Ⓜ 酢漿灰蝶



Lavender Sorrel

Oxalis debilis

原產南美洲，作為觀賞植物而被引進本港，現已成為香港路邊可見的野花。開淡紫紅色小花時能為蝴蝶等動物提供蜜源。



棕竹

Lady Palm

Rhaps excelsa

🌸 6 至 9 月

🌿 N/A

🐛 (H) 素弄蝶

是部份弄蝶的寄主植物。



鏽毛莓

Rusty-haired Raspberry

Rubus reflexus

🌸 4 至 7 月

🌿 8 至 9 月

🐛 (H) 白弄蝶、生灰蝶

又名蛇泡筋。枝、葉底等部位披有鏽色絨毛。鏽毛莓是部份蝴蝶幼蟲的寄主植物。



黃荊

Yellow Bramble

Vitex negundo

🌸 4 至 6 月

🌿 7 至 10 月

🐛 (N)

夏季開花，淡紫色的花多而小，作為蜜源植物能夠吸引不少蝴蝶到訪採蜜。

參考資料

書籍

楊建業、饒戈與丘紹文 (2007)。《香港蝴蝶圖誌 (卷一)、(卷二)、(卷三)、(卷四)》。香港：香港鱗翅目學會。

羅益奎與許永亮 (2010)。《郊野情報蝴蝶篇 (第三版)》。香港：漁農自然護理署。

網站

HOSTS - a Database of the World's Lepidopteran Hostplants

<https://www.nhm.ac.uk/our-science/data/hostplants/search/index.dsml>

香港生物多樣性資訊站

<https://bih.gov.hk/tc/home/index.html>

香港植物標本室

<https://www.herbarium.gov.hk/tc/home/index.html>