

郊野公園的課程本位戶外學習計劃

大埔滘野外研習園實地考察

物種辨識表



鳥類

觀賞要點

依雀鳥叫聲判斷好隱身於樹林中的雀鳥的位置後，再用望遠鏡細心觀察。觀察過程中應保持安靜，以免對雀鳥造成滋擾。



叉尾太陽鳥 Fork-tailed Sunbird
Aethopyga christinae

特徵 雄鳥有閃艷的藍綠色頭冠和頸背、鮮紅色的喉及胸，以及名符其實的「叉尾」。雌鳥上體灰綠色，腰黃色。

食物 以花蜜為主食，兼吃一些小昆蟲。



鵲鴝 Oriental Magpie-robin
Copsychus saularis

特徵 雄鳥頭、胸、上背和翼黑色，翼上具白斑，腹至尾下覆羽白色；雌鳥與雄鳥相似，但頭、胸和上背則為深灰色。

食物 主要以昆蟲或其他節肢動物為食物。



栗背短腳鶇 Chestnut Bulbul
Hemixos castanonotus

特徵 頭頂黑色，腹部白色，由背部伸延至臉頰則主要為栗褐色。

食物 以果實和種子為主食，也會吃一些小昆蟲。



黃頰山雀 Yellow-cheeked Tit
Machlolophus spilonotus

特徵 有突出的黑色鳥冠及黃色臉頰，腹部黑色。

食物 以果實和昆蟲為食物。



蒼背山雀 Cinereous Tit
Parus cinereus

特徵 頭頂和頸部黑色，臉頰白色，背部為灰藍色。有一道黑色斑由喉部伸延至腹部。

食物 以果實和昆蟲為食物。



灰喉山椒鳥 Grey-chinned Minivet
Pericrocotus solaris

特徵 頭部和背部為灰黑色。雄鳥（圖左）的腹部為搶眼的鮮橙色，雌鳥（圖右）則為黃色。

食物 以昆蟲為主食，也會吃一些種子。



赤紅山椒鳥 Scarlet Minivet
Pericrocotus speciosus

特徵 頭部和喉部為灰黑色。雄鳥（圖左）的腹部和背部為紅色，雌鳥（圖右）則為黃色。

食物 以捕食昆蟲為主。



黑喉噪鶇
Black-throated Laughingthrush
Pterorhinus chinensis

特徵 眼周及喉黑色，臉頰是鮮明的白色，身體其餘部份則以灰藍色至棕色為主。

食物 以果實和昆蟲為食物。

鳥類 (續)



紅耳鶇 Red-whiskered Bulbul
Pycnonotus jocosus

特徵 豎立在頭頂的黑色冠羽及臉頰上的紅斑是紅耳鶇的獨特標記。

食物 以果實和昆蟲為食物。



白頭鶇 Chinese Bulbul
Pycnonotus sinensis

特徵 頭頂及耳羽為白色，因此又名「白頭翁」。背部則為橄欖綠色。

食物 以果實和昆蟲為食物。



珠頸斑鳩 Spotted Dove
Streptopelia chinensis

特徵 全身主要為褐色，頭灰色，頸部有黑底白點的斑紋。

食物 主要以種子為食物。



暗綠繡眼鳥 Swinhoe's White-eye
Zosterops simplex

特徵 上身以鮮綠色為主，有白色眼圈。

食物 以果實、花蜜、花粉和昆蟲為食物。

昆蟲 (蝴蝶)

觀賞要點

部份蝴蝶飛行速度較快，因此較難以肉眼捕捉，待牠們停低休息或吸蜜時是觀察的好時機。



青鳳蝶 Common Bluebottle
Graphium sarpedon

特徵 翅膀中間有一條十分突出的藍綠色斑帶。

食物 以吸採花蜜為主。幼蟲食用潺槁樹和樟。



紅珠鳳蝶 Common Rose
Pachliopta aristolochiae

特徵 軀體主要為暗紅色，後翅有紅色和白色斑塊，有明顯尾突。

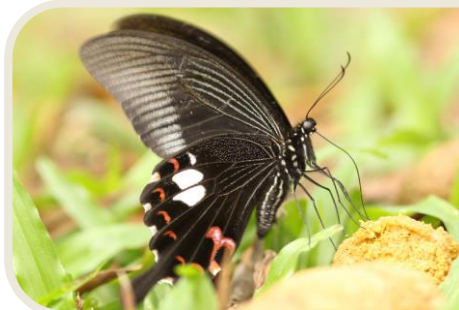
食物 以吸採花蜜為主。幼蟲食用印度馬兜鈴。



報喜斑粉蝶 Red-base Jezebel
Delias pasithoe

特徵 翅膀由黑、白、黃、紅四色組成。

食物 愛在樹上訪花吸蜜。幼蟲食用鞘花。



玉斑鳳蝶 Red Helen
Papilio helenus

特徵 後翅有明顯的白斑，而近翅尾部份有新月型（彎曲的）紅斑。

食物 以吸採花蜜為主。



藍點紫斑蝶 Blue-spotted Crow
Euploea midamus

特徵 翅膀以黑褐色為主，經陽光反射可看到紫藍色的光澤，雌性後翅外緣有兩列白點。

食物 以吸採花蜜為主。



巴黎翠鳳蝶 Paris Peacock
Papilio paris

特徵 黑色的翅膀經陽光反射可見佈滿綠色小點。翅尾附近有兩大片藍色斑紋。

食物 以吸採花蜜為主。幼蟲食用密茛蓂。



燕鳳蝶 White Dragontail
Lamproptera curius

特徵 香港體型最小的鳳蝶。前翅的中央呈透明外，亦有十分明顯的尾突。

食物 以吸採花蜜為主。幼蟲食用寬藥青藤。



絹斑蝶 Glassy Tiger
Parantica aglea

特徵 黑褐色的翅膀上帶有許多白色斑紋。

食物 以吸採花蜜為主。

昆蟲 (蜻蜓和豆娘)

觀賞要點

雖然蜻蜓的飛行速度非常快，但牠們有停棲在樹枝末端的習慣，因此可以待牠們停低時再觀察。



藍額疏脈蜻 Blue Dasher
Brachydiplax flavovittata

特徵 身軀主要由藍、黃、黑色組成，腹部末端為黑色，顏色對比鮮明。

食物 以其他小昆蟲為食物。



曉褐蜻 Crimson Dropwing
Trithemis aurora

特徵 體型較小的蜻蜓。雄性的胸部和腹部以紫紅色為主，翅膀靠近胸腹的位置有紅褐色斑。雌性的身軀和色斑則以黃褐色為主。

食物 以其他小昆蟲為食物。



華麗灰蜻 Red-faced Skimmer
Orthetrum chrysis

特徵 面部紅色，胸部褐色而腹部為鮮紅色。雌性胸及腹為黃褐色。

食物 以其他小昆蟲為食物。



翠胸黃蟴 Orange-Tailed Sprite
Ceriagrion auranticum ryukyuanum

特徵 屬於體型較大的豆娘。胸部和腹部分別為橄欖綠色和橙色。

食物 以其他小昆蟲為食物，也會捕獵其他體型較小的豆娘。



黑尾灰蜻 Common Blue Skimmer
Orthetrum glaucum

特徵 雄性的身軀顏色像披上粉霜的藍色，腹部末端為黑色。雌性的胸部和腹部主要為黃褐色。

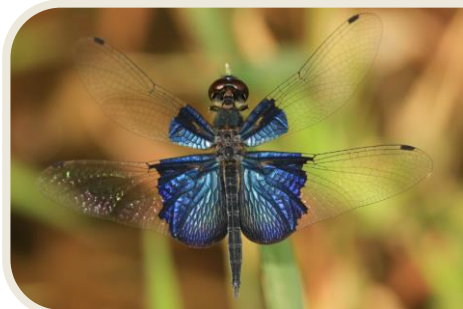
食物 以其他小昆蟲為食物。



毛狹扇蟴 Black-kneed Featherlegs
Pseudocopera ciliata

特徵 胸部有黑色底色配以白色條紋，腹部末端為白色。

食物 以其他小昆蟲為食物。



三角麗翅蜻 Sapphire Flutterer
Rhythemis triangularis

特徵 翅膀上靠近胸腹的位置有金屬藍色(雄)或黑色(雌)斑。

食物 以其他小昆蟲為食物。

昆蟲（其他）

觀賞要點

昆蟲體型較細小，可使用放大鏡觀察移動速度較慢的昆蟲。另外可利用部份昆蟲飛行時發出的振翅聲音來辨別昆蟲位置。



金斑虎甲 Blue Spotted Tiger Beetle
Cicindela aurulenta

特徵 甲蟲。身軀背部呈金屬藍色，另外在翅膀上有白色斑點。

食物 具侵略性，會捕食其他細小昆蟲。



豹尺蛾 False Tiger Moth
Dysphania militaris

特徵 飛蛾。全身以黃、黑色為主，翅膀上更有鮮明的黃黑花紋。

食物 與蝴蝶同樣以吸採花蜜為主。



豆芫菁 Blister Beetle
Epicauta spp.

特徵 甲蟲。身體呈黑色，頭部則呈鮮紅色。遇到攻擊時會分泌毒素。

食物 成蟲食性廣泛，會成群嚼食植物（特別是蕨類植物）的花、果、葉。



廣翅蠟蟬 Planthopper
Ricanula sp.

特徵 紅褐色的翅膀上有縱向條紋和斑點。

食物 吸食植物（特別是大紅花）的汁液。



螞蟻 Ants

特徵 有些個體沒有翅膀，體型非常細小，身軀以黑或褐色為主。

食物 一般為雜食性，會攝食昆蟲屍體、果實等。部份具侵略性的螞蟻會主動捕食活體昆蟲。



蜜蜂 Bees

特徵 體型細小，飛行時會發出「嗡嗡」聲。身體主要以黃色和黑色區間。

食物 以吸食花粉為主。



蚊 Mosquitoes

特徵 體型細小，身體呈黑褐色。

食物 所有蚊子都以花蜜及植物汁液為食物。雌蚊為了繁殖會透過吸血補充額外營養。



水黽 Water Skaters

特徵 中足和後足特別細長，能夠在水面上滑行。

食物 捕食跌落水中的昆蟲。

爬行及兩棲類

觀賞要點

蛙類大機會會有叫聲。仔細觀察從草叢和石頭周圍的隙縫中發出的動靜並細心觀察。



變色樹蜥 Changeable Lizard
Calotes versicolor

特徵 爬行類。身體會因應光線強弱、溫濕變化而變色。

食物 肉食性的爬行類動物，會捕食一些昆蟲和小型脊椎動物。



香港瘰螈 Hong Kong Newt
Paramesotriton hongkongensis

特徵 香港唯一有尾巴的兩棲類動物。身體以黑褐色為主，背部有一條明顯的中脊。

食物 以水中細小的魚及蝦為食物，也會吃一些昆蟲幼蟲。



黑眶蟾蜍 Asian Common Toad
Duttaphrynus melanostictus

特徵 兩棲類。俗稱「癩蛤蟆」。全身為褐色兼佈滿大小不等的疣粒。眼睛上方有黑色線。

食物 主要以昆蟲為食。



沼蛙 Günther's Frog
Sylvirana guentheri

特徵 兩棲類。棕色背面，背側有黑色縱紋。腹面則為白色。求偶時會發出狗吠般的叫聲。

食物 主要以昆蟲為食。



中國壁虎 Chinese Gecko
Gekko chinensis

特徵 爬行類。身體扁平，具有佈滿鱗片的寬鬆皮膚。

食物 主要以昆蟲為食。



烏游蛇 Mountain Water Snake
Sinonatrix percarinata percarinata

特徵 有淺褐色或橄欖綠色身體，身上有黃或白色環紋。

食物 捕食淡水動物為主，如魚和一些兩棲類動物。



闊褶蛙 Brown Wood Frog
Hylarana latouchii

特徵 兩棲類。背部兩旁發達得像「褶起」一樣。

食物 主要以昆蟲為食。

魚類

觀賞要點

當動物靠近水面活動時會使平靜的水面產生波紋，因此應細心觀察池塘表面出現波紋的位置。



魚 Fish

特徵 水生動物，身上覆蓋有鱗片，缺乏四肢而以鰭移動。

食物 會吃一些水生植物，也會吃一些小型的水生動物，如昆蟲的幼蟲。

哺乳類

觀賞要點

可以嘗試搜尋牠們留下的痕跡（如腳印、糞便）。



猴子 Monkeys

特徵 毛色為灰棕至金褐色；臉和臀部皮膚呈粉紅色。擅於爬樹。

食物 主要以植物為食，包括葉、花、果、根等部位。

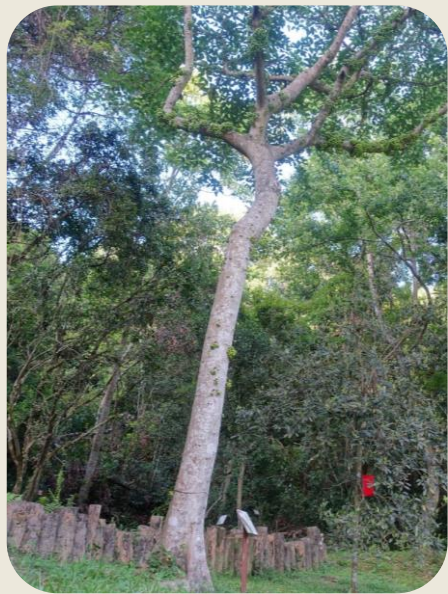


野豬 Wild Pigs

特徵 體型龐大，身上披有短厚而粗糙的灰棕色毛。雄豬長有獠牙。

食物 雜食性動物。喜歡用鼻子翻開泥土覓食植物的根及球莖或泥土中的小動物（如昆蟲）。

植物分類



木本植物 — 喬木

樹身高大的樹木。一般有明顯的樹幹，樹冠與樹幹之間有明顯區別，且樹幹往往在很高的位置才開始分叉成樹枝。

喬木的樹高高達6米至數十米不等。



木本植物 — 灌木

相比起喬木，灌木明顯較矮小，而且沒有明顯的主幹。灌木的樹枝從十分矮的位置（一般低於成人的腰部以下）就開始分叉，因此難以區分出樹冠與樹幹。

灌木的樹高一般不超過5米。

草本植物

草本植物的最大特徵是木質部不發達，以肉眼基本找不到樹幹等構造（即沒有啡色的樹枝、樹幹等構造）。草本植物的枝條常綠而柔軟。



水生植物

水生植物一般指能夠長期性或週期性地在水中正常地生長的植物。一些水生植物是全株或只有葉漂浮在水面上，而有些水生植物的莖葉則會從水中挺出水面。



在研習園裏的植物



植物 (1-8)

觀賞要點

部份野生植物含有毒性，因此考察時應避免接觸任何植物，亦避免觸動在植物叢中的蟻或蜂巢。植物在沒有開花或結果時較難辨認，可盡量拍下照片並在考察後慢慢與各種圖鑑比對。



1
竹
Bamboos

特徵 草本植物。大部份竹能生長至十分高大，竹葉扁平而長，而竹枝則分成一節節。一些能夠在竹上發現的昆蟲，如象甲、椿象、蚜蟲等會以竹為食物。



2
金錢蒲
Grass-leaved Sweet Flag
Acorus gramineus

特徵 又名石菖蒲，是一種草本植物。一般高約 20 至 30 cm，整株植物成叢生狀。



3
水盾草
Carolina fanwort
Cabomba caroliniana

特徵 水生草本植物。沉在水裏生長的植物，葉像針一樣細長，遠看像一棵球。



4
果樹 (芸香科)
Fruit Trees (Rutaceae)

特徵 灌木至喬木。具有多數展開的樹枝，葉呈卵形（雞蛋形狀），根據品種會結出圓球形至橢圓形果實。這些果樹能吸引眾多昆蟲攝食，特別是一些鳳蝶的幼蟲。



5
雙莢決明
Double-fruited Cassia
Senna bicapsularis

特徵 灌木。分支茂盛，葉片在每條樹枝上長有 3 至 4 對，花朵呈鮮黃色。這是蜜源植物的一種，能夠吸引昆蟲吸採花蜜。



6
腎茶
Clerodendranthus spicatus

特徵 又名貓鬚草，草本至灌木狀。葉片邊緣呈鋸齒狀。花朵呈白至淡紫色，且雄蕊伸出花冠外。腎茶能吸引蝴蝶等昆蟲訪花吸蜜。



7
楊梅葉大青
Clerodendrum myricoides

特徵 灌木。因藍色的花形似蝴蝶，因此又被稱為藍蝴蝶。開花時能夠吸引昆蟲吸採花蜜。



8
翅莢決明
Winged Cassia
Senna alata

特徵 灌木。開花時開出一串串非常搶眼的黃色花朵能夠吸引蝴蝶等昆蟲吸採花蜜。

植物 (9-14)



馬纓丹

Lantana

Lantana camara

特徵 灌木。全年開花，花色豐富之餘又能吸引昆蟲採花蜜，它的葉同時也是一些蝴蝶幼蟲的食物。

9



赧桐

Pagoda Flower

Clerodendrum japonicum

特徵 灌木。又名狀元紅，葉大而呈心形，開花時紅色的花多而密，能吸引不同昆蟲攝食其花蜜及葉片。

10



青果榕

Common Red-stem Fig

Ficus variegata

特徵 喬木。樹皮灰色。青果榕的最大特徵是長滿在枝幹上的榕果，不少動物（如鳥類、哺乳類）以它的榕果為食。

11



睡蓮

Pygmy Water-lily

Nymphaea tetragona

特徵 水生草本植物。睡蓮的最大特徵是浮在水面上的葉片有一缺口。睡蓮的花朵會在日間盛開，並在夜晚閉合。

12



海芋

Giant Alocasia

Alocasia macrorrhizos

特徵 水生草本植物。可長高達數米，且葉片非常大。葉上有絨毛的是芋頭，沒有絨毛的則是有毒的野芋。

13



藿香薊

Billygoat-weed

Ageratum conyzoides

特徵 草本植物。呈球形的花朵顏色為淡紫色或白色，葉片邊緣呈鋸齒狀。在研習園內隨處可見。



三裂葉蟛蜞菊

Wedelia

Wedelia trilobata

特徵 草本植物。夏季時盛開黃色小花。在研習園內隨處可見。



由於部份生物帶毒，胡亂觸碰可能會引起敏感或中毒反應，因此只宜在遠處觀察，並請勿接觸任何生物。